

filcolana

OBSSESSED WITH QUALITY YARN SINCE 1952



Spire

Ontwerp: Karen S. Lauger // Lykkefantien

Karen Lauger vindt het heerlijk om de kleine bloemzaden die ze in haar tuin heeft gezaaid te zien ontkiemen en ontwikkelen en uiteindelijk als prachtige bloemen in volle bloei te zien staan.

Op de sjaal groeien rijen bloemzaden van kleine spruitjes tot de mooiste kantpatron bloemen.



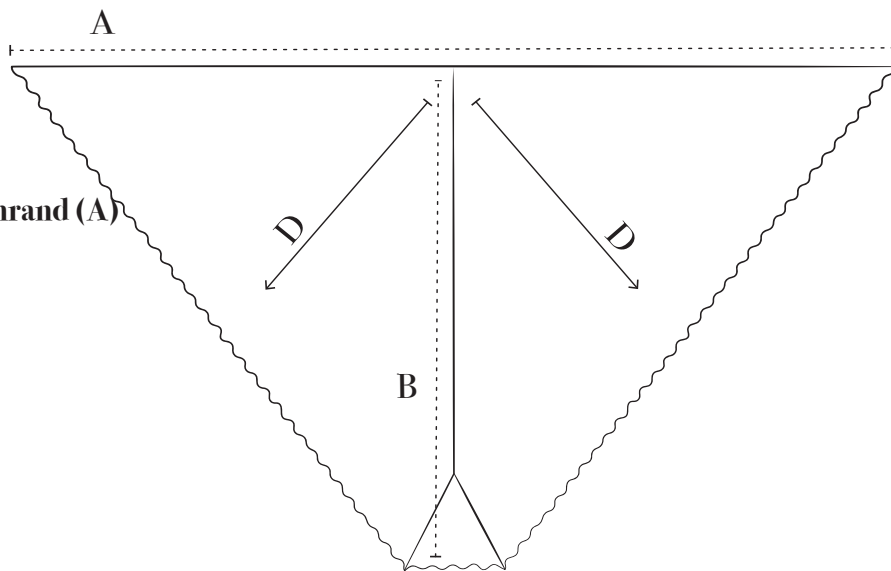
Maten en afmetingen

ONE SIZE

Breedte van punt tot punt langs de bovenrand (A)
200 cm

Diepte in het midden (B)
90 cm

Breirichting (D)



Materialen

GAREN VAN FILCOLANA

Arwetta kleur 379 (Sprout)
250 gram

NAALDEN

Rondbreinaald 4 mm, lengte 80-100 cm

OVERIGE MATERIALEN

2 steekmarkeerdere

Stekenverhouding

17 steken en 32 naalden in tricotsteek op naalddikte
4 mm = 10 x 10 cm.

De proeflap wordt na het wassen gemeten.

De naalddikte is indicatief.

Als je meer steken op 10 cm hebt, neem dan een
dikkere naald, als je minder steken op 10 cm hebt,
neem dan een dunnere naald.

Techniek

AFKORTINGEN

st: steek (steken)

nld: naald

r: recht

av: averecht

DMI

Neem 1 st af, brei 2 r samen, trek de losse steek over.

hhr

Neem 2 steken r af (de een na de ander), zet de steken terug op de linker naald en brei ze samen door de achterste lus.

SPECIALE TECHNIEKEN

Figure 8 stekenopzet

Houd twee naalden (of de twee naaldpunten) parallel aan elkaar in de linkerhand. Houd het garen voor de naalden. Haal het garen tussen de naalden door, achter en over de bovenste nld, haal dan het garen weer tussen de naalden door, achter en onder de onderste nld.

Het garen tekent nu een cijfer van acht rond de twee naalden. Blijf het garen afwisselend vanuit het midden en achter en over de bovenste nld en dan achter en onder de onderste nld halen, totdat je het gewenste aantal steken hebt opgezet.

Werkvolgorde

De sjaal wordt gebreid volgens diagrammen, vanaf het midden van de hals en naar buiten, en naar beneden richting de rand.

Er wordt op alle naalden aan de goede kant gemeederd en op specifiek aangegeven naalden aan de verkeerde kant.

Diagrammen

De diagrammen zijn te vinden onder het patroon.

Alle diagrammen worden van onder naar boven gelezen, van rechts naar links op alle naalden aan de goede kant.

Aan de verkeerde kant worden alle steken averecht gebreid.





Patroon

START

Zet 6 steken op met figure 8 stekenopzet (zie speciale technieken) = 3 steken op elke nld. Brei 11 nld in tricotst over de bovenste 3 steken, de eerste nld is vanaf de goede kant.

Zet nu breiend 9 steken op langs de goede kant van de lange rand en brei ten slotte de onderste 3 steken van het opzetstuk door de achterste lus = 15 steken.

Naald 1 (verkeerde kant): Brei de hele naald averecht.

Naald 2: 2 r, *sla om, 1 r, sla om, DMI, sla om, 1 r, sla om*, plaats een steekmarkeerder, 1 r, plaats steekmarkeerder, herhaal van * tot *, 2 r.

Nld 3: Brei de hele naald averecht.

Nld 4: 2 r, *sla om, 3 r, sla om, hhr, 2 r, sla om*, verplaats de markeerder naar de rechter naald, 1 r, verplaats de markeerder naar de rechter naald, herhaal van * tot *, 2 r.

Nld 5: 2 av, *sla om, brei av tot de steekmarkeerder, sla om*, verplaats de steekmarkeerder, 1 av, verplaats de steekmarkeerder, herhaal van * tot *, 2 av.

Er staan nu 27 steken op de naald.

SJAAL

##

Brei nu patroon volgens diagram A.

Merk op dat er op de laatste naald aan de verkeerde kant (6e nld) wordt gemeederd in de herhaling van het patroon, als volgt:

Nld 1 (goede kant): 2 r, sla om, brei nld 1 in diagram A tot steekmarkeerder, sla om, verplaats steekmarkeerder, 1 r, verplaats steekmarkeerder, sla om, brei volgens nld 1 in diagram A tot de laatste 2 st, sla om, 2 r.

Nld 2: brei de hele naald averecht.

Nld 3: 2 r, sla om, brei volgens nld 3 in diagram A tot steekmarkeerder, sla om, verplaats steekmarkeerder, 1 r, verplaats steekmarkeerder, sla om, brei volgens nld 3 in diagram A tot de laatste 2 st, sla om, 2 r.

Nld 4: Brei de hele naald averecht.

Nld 5 (goede kant): 2 r, sla om, brei nld 5 in diagram A tot steekmarkeerder, sla om, verplaats steekmarkeerder, 1 r, verplaats steekmarkeerder, sla om, brei volgens nld 5 in diagram A tot de laatste 2 st, sla om, 2 r.

Nld 6: 2 av, *sla om, brei av tot de steekmarkeerder, sla om*, verplaats de steekmarkeerder, 1 av, verplaats

de steekmarkeerder, herhaal van * tot *, 2 av.

Brei naalden 1 – 6 in diagram A in totaal 5 keer. Er staan nu 107 steken op de naald.

Brei nu patroon volgens diagram B.

Ook hier geldt dat er op de laatste naald aan de verkeerde kant (6e nld) wordt gemeederd in de herhaling van het patroon, als volgt:

Nld 1 (goede kant): 2 r, sla om, brei nld 1 in diagram B tot steekmarkeerder, sla om, verplaats steekmarkeerder, 1 r, verplaats steekmarkeerder, sla om, brei volgens nld 1 in diagram B tot de laatste 2 st, sla om, 2 r.

Nld 2: brei de hele naald averecht.

Nld 3: 2 r, sla om, brei volgens nld 3 in diagram B tot steekmarkeerder, sla om, verplaats steekmarkeerder, 1 r, verplaats steekmarkeerder, sla om, brei volgens nld 3 in diagram B tot de laatste 2 st, sla om, 2 r.

Nld 4: Brei de hele naald averecht.

Nld 5 (goede kant): 2 r, sla om, brei nld 5 in diagram B tot steekmarkeerder, sla om, verplaats steekmarkeerder, 1 r, verplaats steekmarkeerder, sla om, brei volgens nld 5 in diagram B tot de laatste 2 st, sla om, 2 r.

Nld 6: 2 av, *sla om, brei av tot de steekmarkeerder,



sla om*, verplaats de steekmarkeerder, 1 av, verplaats de steekmarkeerder, herhaal van * tot *, 2 av.

Brei naalden 1 – 6 in diagram B in totaal 3 keer.
Er staan nu 128 steken op de naald.

###

Brei in ## tot ## in totaal 3 keer, de laatste nld is de 6e patroonnld in diagram B, dat een nld aan de verkeerde kant is.

Er staan nu 411 steken op de naald.

Brei nu patroon volgens diagram C aan elke kant van de middelste markeerders, tussen de markeerders wordt gemeerd, zodat een wig wordt gevormd in het midden van de sjaal, als volgt:

Nld 1 (goede kant): 2 r, sla om, brei nld 1 in diagram C tot steekmarkeerder, sla om, verplaats steekmarkeerder, 1 r, verplaats steekmarkeerder, sla om, brei volgens nld 1 in diagram C tot de laatste 2 st, sla om, 2 r.

Nld 2: brei av tot de steekmarkeerder, verplaats de steekmarkeerder, sla om, 1 av, sla om, verplaats de steekmarkeerder, brei av tot het einde van de nld.

Nld 3: 2 r, sla om, brei volgens nld 3 in diagram C tot steekmarkeerder, sla om, verplaats steekmarkeerder, 3 r, verplaats steekmarkeerder, sla om, brei volgens nld 3 in diagram C tot de laatste 2 st, sla om, 2 r.

Nld 4: brei av tot de steekmarkeerder, verplaats de steekmarkeerder, sla om, 3 av, sla om, verplaats de steekmarkeerder, brei av tot het einde van de nld.

Nld 5 (goede kant): 2 r, sla om, brei nld 5 in diagram C tot steekmarkeerder, sla om, verplaats steekmarkeerder, 5 r, verplaats steekmarkeerder, sla om, brei volgens nld 5 in diagram C tot de laatste 2 st, sla om, 2 r.

Nld 6: brei av tot de steekmarkeerder, verplaats de steekmarkeerder, sla om, 5 av, sla om, verplaats de steekmarkeerder, brei av tot het einde van de nld.

Nld 7: 2 r, sla om, brei volgens nld 7 in diagram C tot steekmarkeerder, sla om, verplaats steekmarkeerder, 7 r, verplaats steekmarkeerder, sla om, brei volgens nld 7 in diagram C tot de laatste 2 st, sla om, 2 r.





Nld 8: brei av tot de steekmarkeerder, verplaats de steekmarkeerder, sla om, 7 av, sla om, verplaats de steekmarkeerder, brei av tot het einde van de nld.

Brei nu patroon volgens diagram C aan elke kant van de middelste markeeders, tussen de markeeders wordt nu patroon gebreid volgens diagram D, als volgt:

Nld 1 (goede kant): 2 r, sla om, brei nld 1 in diagram C tot steekmarkeerder, sla om, verplaats steekmarkeerder, brei nld 1 volgens diagram D, verplaats steekmarkeerder, sla om, brei volgens nld 1 in diagram C tot de laatste 2 st, sla om, 2 r.

Nld 2: brei av tot de steekmarkeerder, verplaats de steekmarkeerder, sla om, brei av tot de steekmarkeerder, sla om, verplaats de steekmarkeerder, brei av tot het einde van de nld.

Nld 3: 2 r, sla om, brei volgens nld 3 in diagram C tot steekmarkeerder, sla om, verplaats steekmarkeerder, brei volgens nld 3 in diagram D, verplaats steekmarkeerder, sla om, brei volgens nld 3 in diagram C tot de laatste 2 st, sla om, 2 r.

Nld 4: Brei als nld 2.

Nld 5 (goede kant): 2 r, sla om, brei nld 5 in diagram C tot steekmarkeerder, sla om, verplaats steekmarkeerder, brei nld 5 volgens diagram D, verplaats steekmarkeerder, sla om, brei volgens nld 5 in diagram C tot de laatste 2 st, sla om, 2 r.

Nld 6: Brei als nld 2.

Nld 7: 2 r, sla om, brei volgens nld 7 in diagram C tot steekmarkeerder, sla om, verplaats steekmarkeerder, brei volgens nld 7 in diagram D, verplaats steekmarkeerder, sla om, brei volgens nld 7 in diagram C tot de laatste 2 st, sla om, 2 r.

Nld 8: Brei als nld 2.

Brei naalden 1 – 8 totdat diagram C in totaal 6 keer is gebreid en diagram D in totaal 5 keer is gebreid.

Boord

Brei nu het afwerkingspatroon volgens diagram E en F, als volgt:

Nld 1 (goede kant): 2 r, sla om, brei nld 1 in diagram E tot steekmarkeerder, sla om, verplaats steekmarkeerder, brei nld 1 volgens diagram F, verplaats steekmarkeerder, sla om, brei volgens nld 1 in diagram E tot de laatste 2 st, sla om, 2 r.

Nld 2: brei av tot de steekmarkeerder, verplaats de steekmarkeerder, sla om, brei av tot de steekmarkeerder, sla om, verplaats de steekmarkeerder, brei av tot het einde van de nld.

Nld 3: 2 r, sla om, brei volgens nld 3 in diagram E tot steekmarkeerder, sla om, verplaats steekmarkeerder,

brei volgens nld 3 in diagram F, verplaats steekmarkeerder, sla om, brei volgens nld 3 in diagram E tot de laatste 2 st, sla om, 2 r.

Nld 4: Brei als nld 2.

Nld 5: 2 r, sla om, brei nld 5 in diagram E tot steekmarkeerder, sla om, verplaats steekmarkeerder, brei nld 5 volgens diagram F, verplaats steekmarkeerder, sla om, brei volgens nld 5 in diagram E tot de laatste 2 st, sla om, 2 r.

Nld 6: Brei als nld 2.

Nld 7: 2 r, sla om, brei volgens nld 7 in diagram E tot steekmarkeerder, sla om, verplaats steekmarkeerder, brei volgens nld 7 in diagram F, verplaats steekmarkeerder, sla om, brei volgens nld 7 in diagram E tot de laatste 2 st, sla om, 2 r.

Kant nu alle steken af op de volgende naald aan de verkeerde kant, als volgt:

1 av, * sla om, 1 av, trek eerst het garen over de eerste steek op de rechter naald (geteld vanaf de naaldpunt), trek dan de tweede steek over de eerste steek op de rechter naald *, herhaal van * tot *, totdat alle steken zijn afgekant.

AFWERKING

Werk alle draadjes weg.

Was de sjaal volgens de instructies op het garenetiket en span hem goed uit. Laat de sjaal zo drogen.



Diagram

- Rechtt aan de goede kant, averecht aan de verkeerde kant
- \ hhr
- / 2 r samen
- ^ DBI
- o Omslag over de naald
- < 3 r samen
- Herhaal

Diagram A

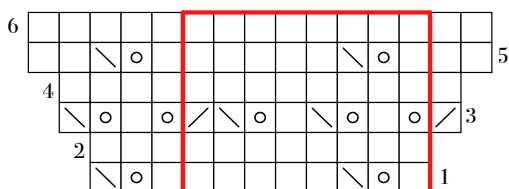
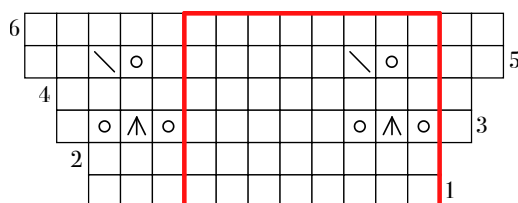
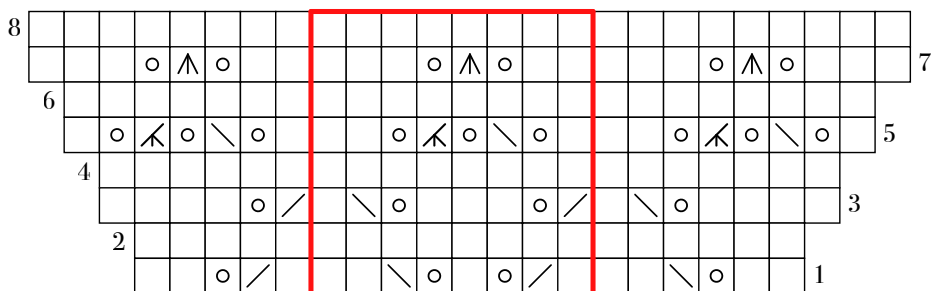


Diagram C





Diagramt

Diagram D

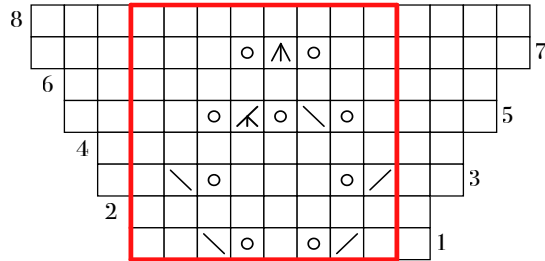


Diagram E

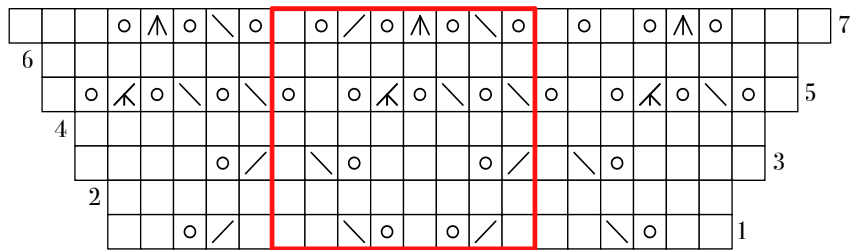


Diagram F

